

Rodzaj opracowania

Projekt budowlany przebudowy istniejącego budynku

Nazwa, adres i kategoria obiektu budowlanego

**Wydzielenie przeciwpożarowe klatek schodowych K1 i K2
w budynku Centrum Kształcenia Praktycznego (kategoria obiektu – IX)
Kołobrzeg, ul. Katedralna 12**

Lokalizacja obiektu

**Jednostka ewidencyjna: Kołobrzeg (gm. miejska)
Obręb ewidencyjny: 12
Numery ewidencyjne działek: 195/3, 196, 197/2 i 197/3**

Inwestor

**Zespół Szkół Ekonomiczno-Hotelarskich im. Emilii Gierczak w Kołobrzegu
ul. Edmunda Łopuskiego 13, 78-100 Kołobrzeg**

Główny projektant (architektura i konstrukcje)

mgr inż. arch. Miłaida Ogińska
(upr. w spec. architekt. nr A/PNB/8300/49/81)

Projektant sprawdzający (architektura i konstrukcje)

mgr inż. arch. Halina Hajduk-Cięszczyk
(upr. w spec. architekt. nr UAN/N/7210/34/89)

Współpraca projektowa i opracowanie

mgr inż. arch. Bartosz Góral

SPIS ZAWARTOŚCI PROJEKTU BUDOWLANEGO:

STRONA TYTUŁOWA:

- Strona informacyjno-tytułowa.....
- Spis zawartości.....

CZĘŚĆ OPISOWA:

- Opis techniczny

CZĘŚĆ GRAFICZNA:

- Plan sytuacyjny (rys. nr 1).....
- Rzut piwnic /fragment/ - inwentaryzacja (rys. nr 2)
- Rzut piwnic /fragment/ - rozwiązania projektowe (rys. nr 3).....
- Rzut parteru /fragmenty/ - inwentaryzacja (rys. nr 4).....
- Rzut parteru /fragmenty/ - rozwiązania projektowe (rys. nr 5).....
- Rzut I-go piętra /fragmenty/ (rys. nr 6)
- Rzut II-go piętra /fragmenty/ (rys. nr 7)
- Rzut poddasza /fragment/ (rys. nr 8).....
- Elewacja frontowa /fragment/ (rys. nr 9)
- Zestawienie stolarki (rys. nr 10)

ZAŁĄCZNIKI:

- Informacja dotycząca bezpieczeństwa i ochrony zdrowia na budowie
- Oświadczenie o sporządzeniu projektu.....

DOKUMENTY FORMALNO-PRAWNE:

- Decyzja o umorzeniu postępowania w sprawie wydania decyzji
o warunkach zabudowy
- Decyzja w sprawie wytycznych dotyczących ochrony p/poż.....
- Uprawnienia projektowe i aktualne zaświadczenia o przynależności
do izby zawodowej autora opracowania i projektanta sprawdzającego

Opracowanie zawiera łącznie _____ ponumerowanych(e) stron(y).

OPIS TECHNICZNY

do projektu budowlanego

na wydzielenie przeciwpożarowe klatek schodowych K1 i K2 w budynku Centrum Kształcenia Praktycznego w Kołobrzegu

Kołobrzeg, ul. Katedralna 12 – obręb 12, działki nr 195/3, 196, 197/2 i 197/3

1. PODSTAWA OPRACOWANIA

- zlecenie Inwestora,
- ekspertyza stanu ochrony przeciwpożarowej i modernizacji (...),
- decyzja Komendanta Powiatowej Państwowej Straży Pożarnej (...),
- inwentaryzacja własna obiektu,
- archiwalny projekt architektoniczno-budowlany budynku,
- obowiązujące przepisy i normy.

2. PRZEDMIOT OPRACOWANIA

Przedmiotem opracowania jest projekt budowlany na wydzielenie przeciwpożarowe klatek schodowych K1 i K2 w budynku Centrum Kształcenia Praktycznego w Kołobrzegu.

Celem inwestycji jest poprawa stanu ochrony przeciwpożarowej budynku w zakresie likwidacji stanu zagrożenia życia ludzi – stanowi ona realizację części zaleceń wskazanych w cytowanej powyżej ekspertyzie (realizacja pozostałych jest przedmiotem odrębnych opracowań).

3. STAN ISTNIEJĄCY

Miejscem lokalizacji inwestycji jest przestrzeń dwóch klatek schodowych (K1 i K2) w budynku Centrum Kształcenia Praktycznego w Kołobrzegu.

W miejscach montażu nowych witryn, drzwi i okien znajdują się istniejące przejścia komunikacyjne lub istniejąca stolarka okiennie-drzwiowa, przeznaczona do wymiany. Ponadto w miejscach montażu nowych witryn znajdują się przyposadzkowe cokołiki gresowe, listwy ochronne ścian i listwy ochronne z przewodami elektrycznymi instalacji logistycznej budynku – wszystkie te elementy podlegają w razie konieczności miejscowemu demontażowi, przeróbce i ponownemu montażowi.

W wybranych miejscach zachodzi konieczność demontażu i przeniesienia w inne miejsce istniejących hydrantów przeciwpożarowych – prace te będą realizowane w oparciu o odrębne opracowanie projektowe.

Stan techniczny obiektu jest dobry – autor opracowania oświadcza, że zakres prac przewidzianych niniejszym opracowaniem nie ma wpływu na statykę istniejącego obiektu i jest możliwy do realizacji.

4. ZAKRES PRAC BUDOWLANYCH

Roboty rozbiórkowe i demontażowe:

Klatka schodowa K1:

- parter: zdemontować istniejące okno i drzwi do pomieszczenia magazynowego (według rysunku nr 4),

Klatka schodowa K2:

- piwnice: zdemontować istniejące drzwi i witrynę drzwiową (według rysunku nr 2),
- parter: zdemontować istniejące witryny drzwiowe oraz okno na spoczniku klatki schodowej, w miejscu okna wykonać poszerzony otwór drzwiowy (wykonać nowe nadproże z belek stalowych 3x I200 – zgodnie z rysunkiem nr 4).

Roboty nowe:

- we wskazanych miejscach zamontować nową stolarkę okien, drzwi i witryn drzwiowych,
- ewentualne przejścia przewodów instalacji logistycznych wykonać jako ognioochronne EI-30 stosując systemowe masy uszczelniające,
- stolarkę witryn ognioodpornych montować ściśle według wytycznych producenta stosując między innymi systemowe pianki montażowo-uszczelniające i zaprawy.

Roboty wykończeniowe:

- naprawić zdemontowane cokoliki i listwy ochronne ścian,
- naprawić uszkodzone tynki wokół ościeżnic stosując gipsowe masy szpachlowe oraz malując ściany 3-krotnie farbą emulsyjną,
- w pom. magazynowych pod schodami (2x) zamontować nowe kratki wentylacyjne klasy EI-30.

Roboty zewnętrzne:

- po montażu dodatkowych drzwi zewnętrznych ewakuacyjnych (WD2) należy uzupełnić detal ozdobnego gzymsu na elewacji,
- na trasie nowych drzwi do istniejącego chodnika przy ul. Katedralnej należy wykonać nowe dojście (chodnik) z o szerokości 1,60 m i długości ok. 6 m, z typowej betonowej kostki brukowej (kolor brązowy) gr. 6 cm na podkładzie cementowo-piaskowym, stosować typowe obrzeża chodnikowe.

5. STOLARKA OGNIODPORNĄ

Zgodnie z rysunkami roboczymi i wykazem stolarki (rys. nr 10), należy montować systemową stolarkę aluminiową ognioodporną o klasie odporności ogniowej dla konstrukcji stałych EI-60 i dla drzwi EI-30 oraz wymaganej klasie bezpieczeństwa szyb min. O2. Drzwi powinny być wyposażone w klamki, samodomykacze i zamki – standard wyposażenia i zagadnienia techniczne dotyczące włączenia drzwi w system sygnalizacji p/poż. budynku uzgodnić z Inwestorem.

Kolor profili stolarki: biały – ewentualny odcień uzgodnić z Inwestorem.

Wykonane przejścia powinny opowiadać normie PN-B-02851-1:1997.

Dopuszcza się zastosowanie innego niż podany na rysunkach podziału stolarki pod warunkiem zachowania zgodności w wymogami ewakuacji pożarowej. Zmianę należy każdorazowo uzgodnić z Inwestorem, projektantem oraz autorem opracowanej ekspertyzy przeciwpożarowej.

Uwaga:

Po zakończeniu prac montażowo-budowlanych wykonawca jest zobowiązany dostarczyć kompletną dokumentację techniczną dla montowanej stolarki (certyfikaty, deklaracje zgodności, itp.)

6. OBSZAR ODDZIAŁYWANIA OBIEKTU

Usytuowanie projektowanego obiektu oraz zakres i sposób prowadzenia robót – przeanalizowano odnośnie do przepisów szczegółowych Rozporządzenia Ministra Infrastruktury z dnia 12.04.2002 r. w sprawie warunków technicznych, jakim powinny odpowiadać budynki i ich usytuowanie.

Na podstawie powyższych ustaleń, w odniesieniu do art. 3 pkt 20 ustawy Prawo budowlane – stwierdza się, że obszar oddziaływania planowanych prac budowlanych obejmuje wyłącznie działki nr 195/3, 196, 197/2 i 197/3 (Kołobrzeg, obręb 12).

7. UWAGI

Należy się stosować wyłącznie urządzenia, materiały i technologie posiadające odpowiednie atesty i certyfikaty PZH i ITB.

Rozwiązania zawarte w niniejszym opracowaniu nie naruszają prawa własności i uprawnień osób trzecich.

Ewentualne zmiany – wyłącznie za zgodą autora projektu po uzgodnieniu z Inwestorem i osobą opracowującą ekspertyzę stanu ochrony przeciwpożarowej i modernizacji.

Kołobrzeg, sierpień 2016 r.

Opracował:

Projektant i projektant sprawdzający:

STAROSTA KOŁOBRZESKI

Poswiadcza się zgodność niniejszej kopii z treścią materiału państwowego zasobu geodezyjnego i kartograficznego

P.3208.

Identyfikator ewidencyjny mapy 6642
Nr karc. zamówienia

0,9 PAŻ. 2015

Data poświadczenia

Zbigniew Wojtaszek

Pieczęć i podpis osoby odpowiedzialnej

Mapa nieaktualna
nie może służyć
do celów projektowych

MAPA ZASADNICZA

SKALA 1:500

Układ wsp. płaskich: 2000 strefa 5 (15°), układ odn.: Kronsztadt 86

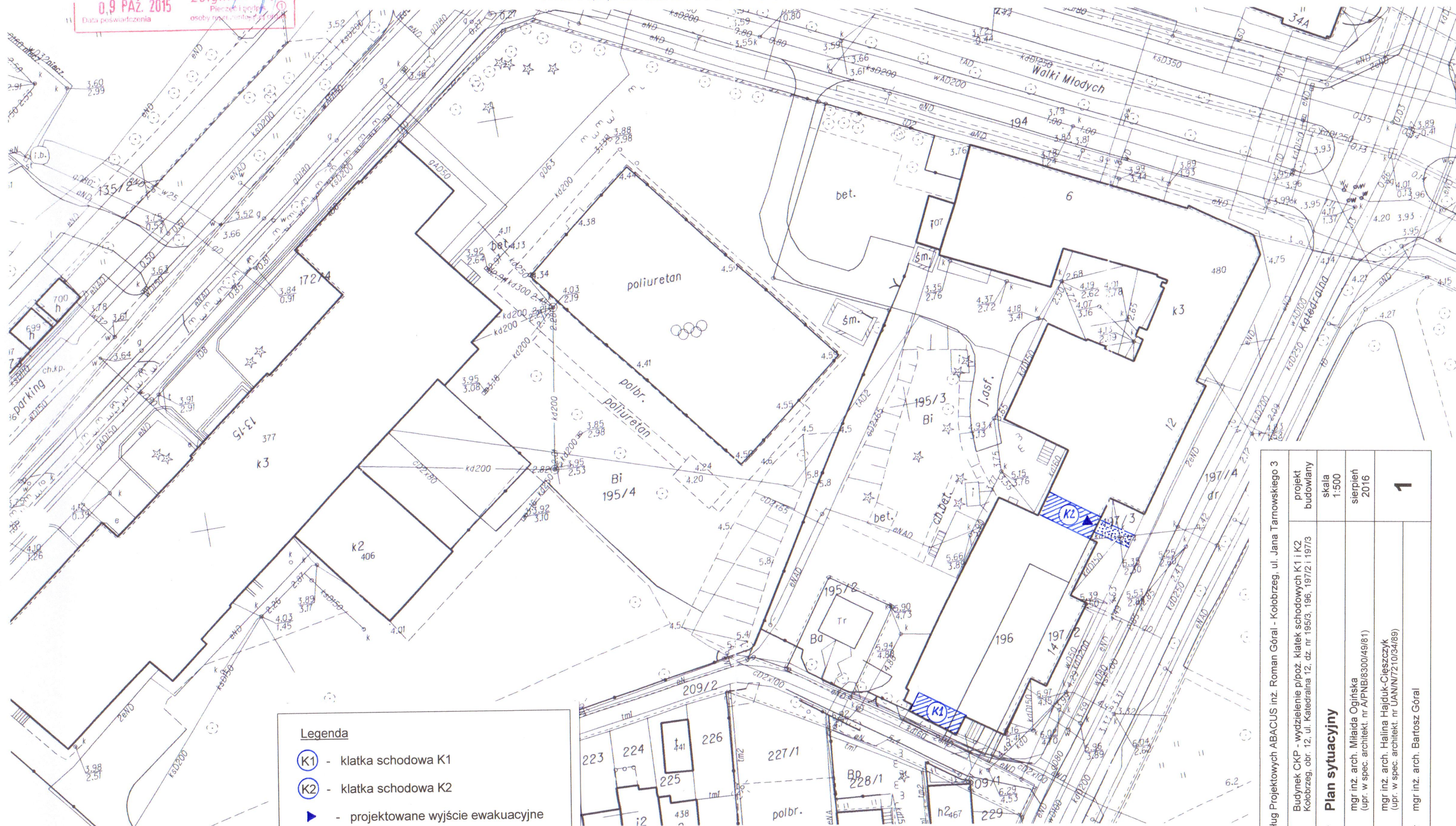
Województwo: zachodniopomorskie

Powiat: kołobrzeski

Jednostka ewidencyjna: 320801_1, Kołobrzeg (gm. miejska)

Obreb: 0012, 12

Działka: 195/3, 196, 197/2



Legenda

(K1) - klatka schodowa K1

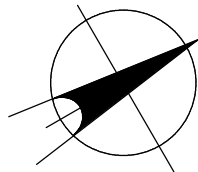
(K2) - klatka schodowa K2

► - projektowane wyjście ewakuacyjne

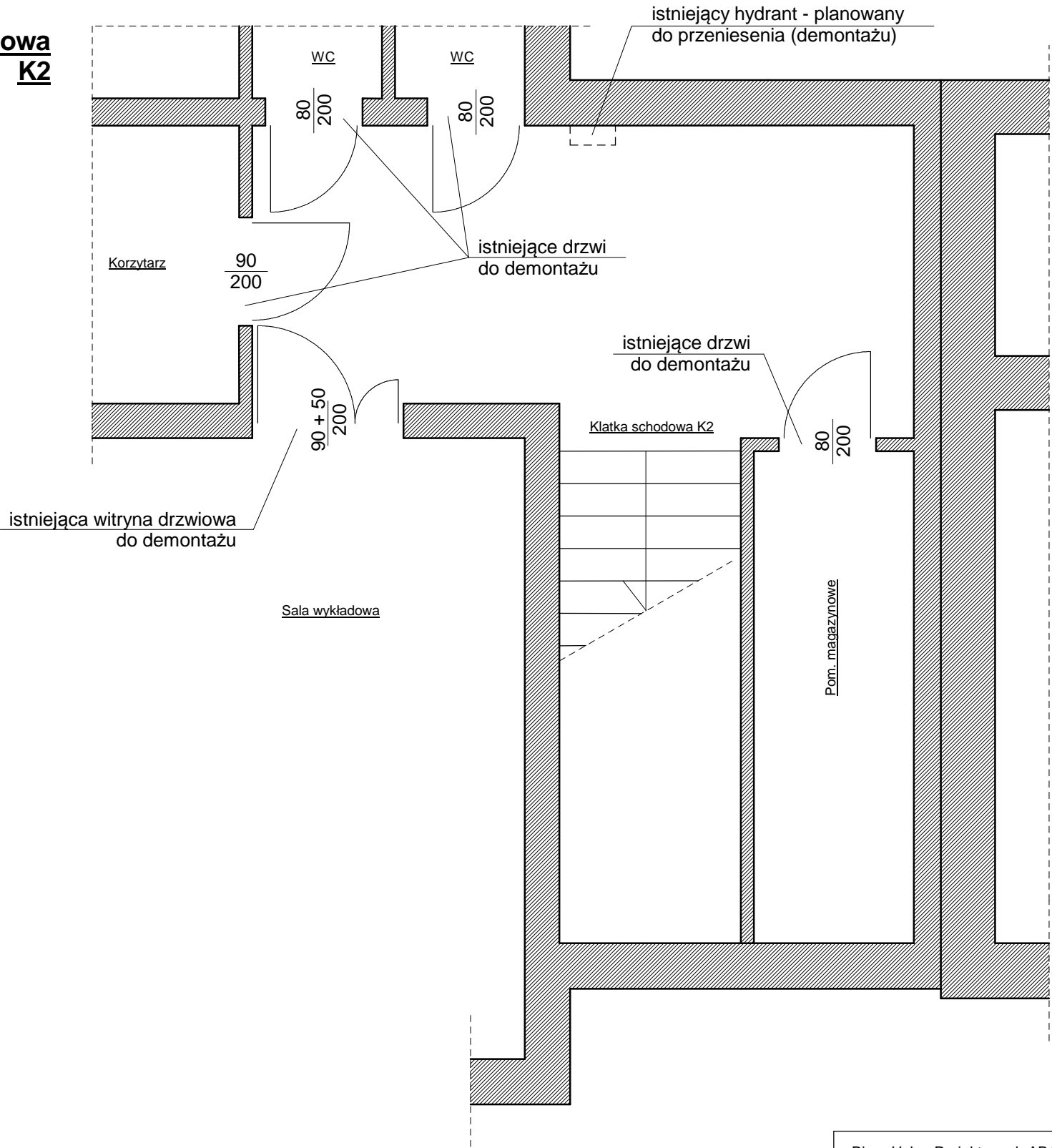
▬ - projektowane dojście (chodnik)

Kołobrzeg dn. 2015-10-09

Biuro Usług Projektowych ABACUS inż. Roman Góral - Kołobrzeg, ul. Jana Tarnowskiego 3				
Obiekt:	Budynek CKP - wydzielenie p/poż. klatek schodowych K1 i K2 Kołobrzeg, obr. 12, ul. Katedralna 12, dz. nr 195/3, 196, 197/2 i 197/3		projekt budowlany	
Temat rys.:	Plan sytuacyjny		skala 1:500	sierpień 2016
Projektant:	mgr inż. arch. Miłolda Ogińska (upr. w spec. architekt. nr A/PNB/8300/49/81)			
Sprawdził:	mgr inż. arch. Halina Hajduk-Cieszyck (upr. w spec. architekt. nr UAN/IN/7210/34/89)			
Opracował:	mgr inż. arch. Bartosz Góral			1



**Klatka schodowa
K2**



Biuro Usług Projektowych ABACUS inż. Roman Góral - Kołobrzeg, ul. Jana Tarnowskiego 3

Obiekt: Budynek CKP - wydzielanie p/poż. klatek schodowych K1 i K2
Kołobrzeg, obr. 12, ul. Katedralna 12, dz. nr 195/3, 196, 197/2 i 197/3

projekt
budowlany

Temat rys.: **Piwnice /fragment/ - inwentaryzacja**

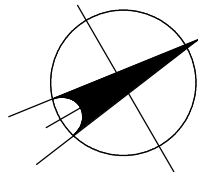
skala
1:50

Projektant: mgr inż. arch. Miłaida Ogińska
(upr. w spec. architekt. nr A/PNB/8300/49/81)

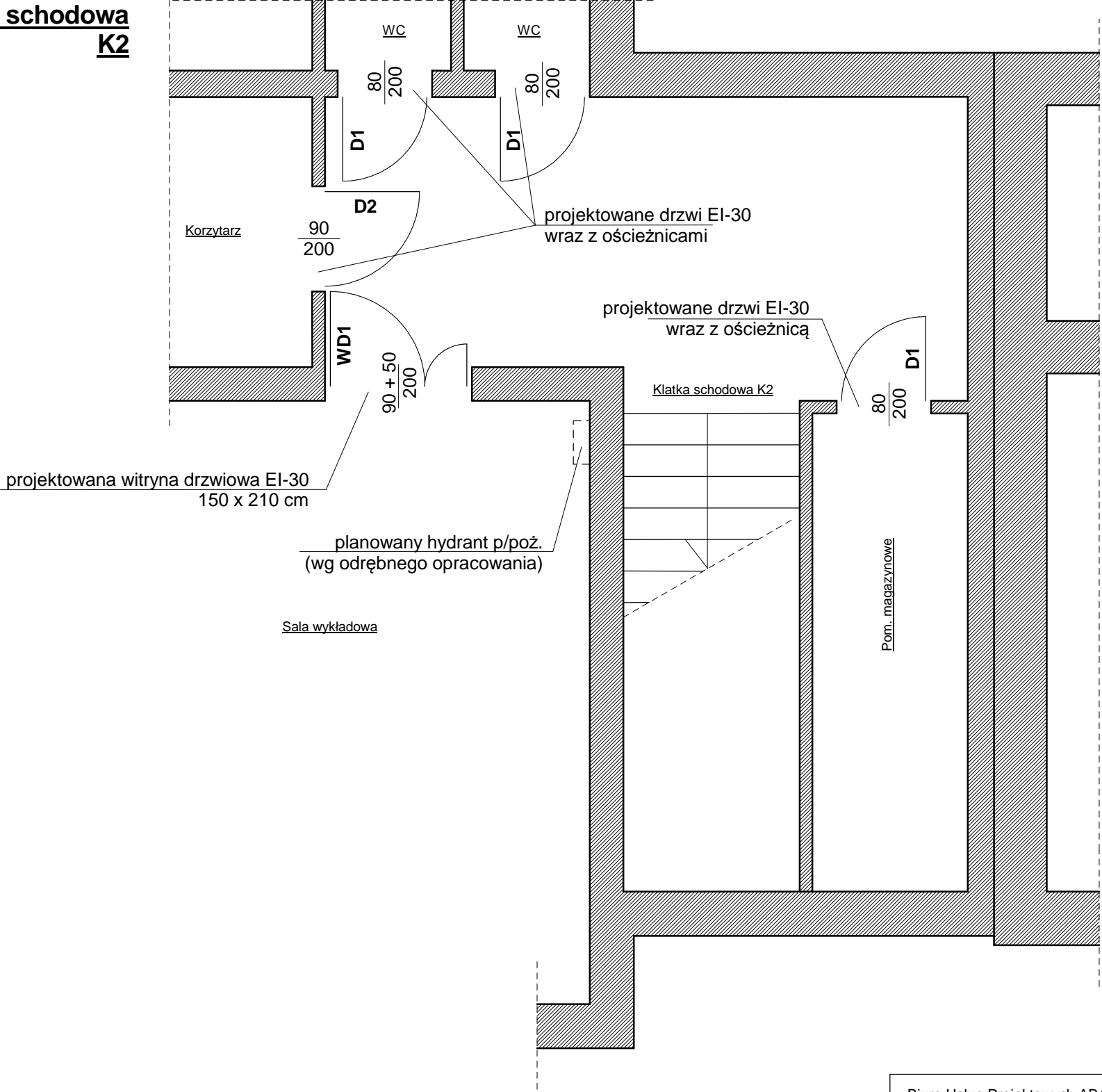
sierpień
2016

Sprawdził: mgr inż. arch. Halina Hajduk-Cięszczyk
(upr. w spec. architekt. nr UAN/N/7210/34/89)

Opracował: mgr inż. arch. Bartosz Góral

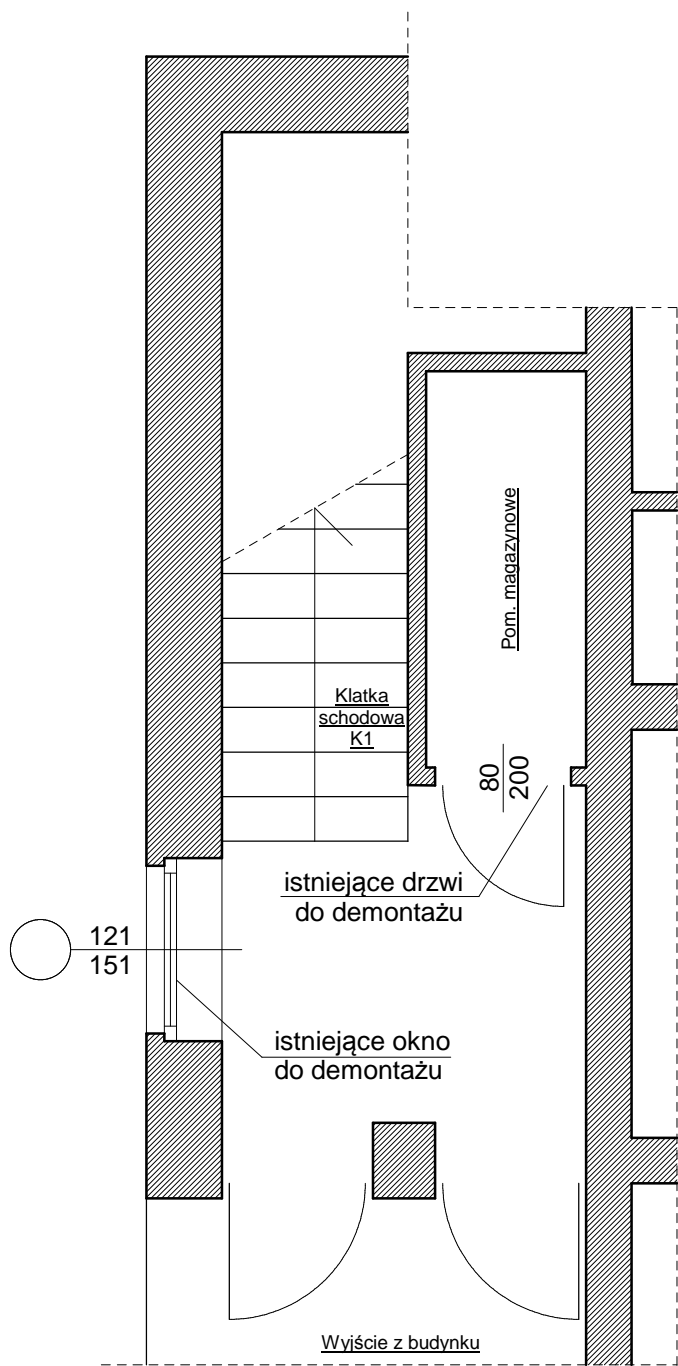
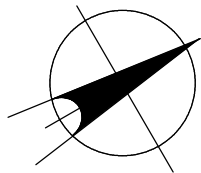


**Klatka schodowa
K2**

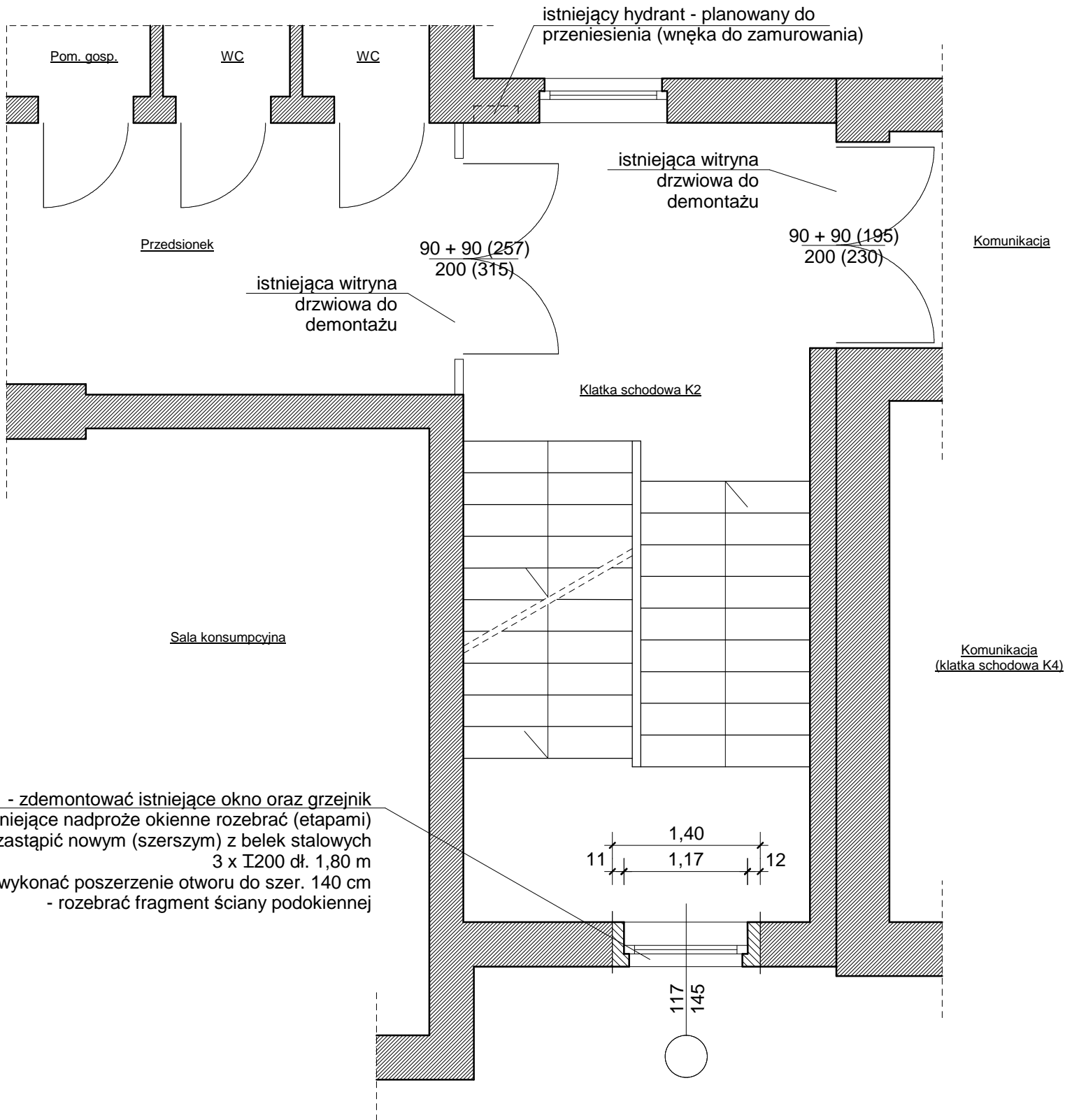


Uwaga - wymiary nowej stolarki okiennej i drzwiowej sprawdzić / pobrać na budowie.

Biuro Usług Projektowych ABACUS inż. Roman Góral - Kołobrzeg, ul. Jana Tarnowskiego 3		
Obiekt:	Budynek CKP - wydzielenie p/poż. klatek schodowych K1 i K2 Kołobrzeg, obr. 12, ul. Katedralna 12, dz. nr 195/3, 196, 197/2 i 197/3	projekt budowlany
Temat rys.:	Piwnice /fragment/ - rozwiązania projektowe	skala 1:50
Projektant:	mgr inż. arch. Miłaida Ogińska (upr. w spec. architekt. nr A/PNB/8300/49/81)	sierpień 2016
Sprawdził:	mgr inż. arch. Halina Hajduk-Cięszczyk (upr. w spec. architekt. nr UAN/N/7210/34/89)	3
Opracował:	mgr inż. arch. Bartosz Góral	



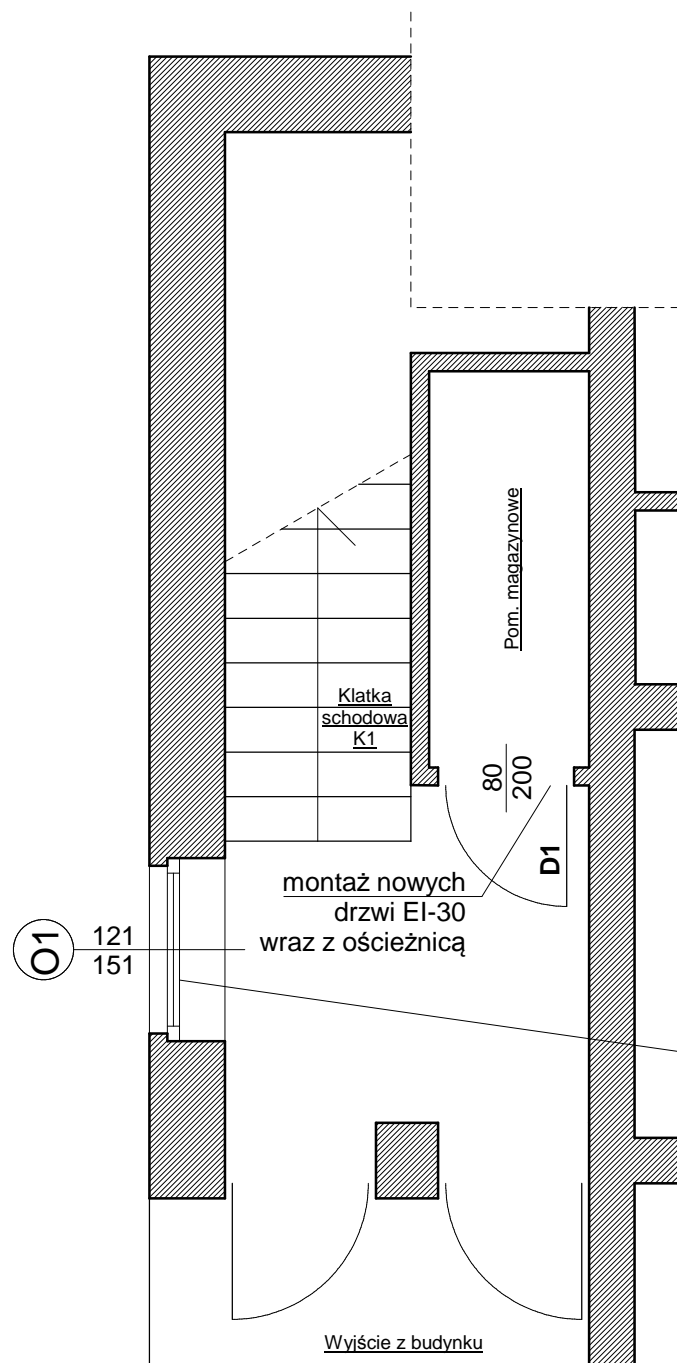
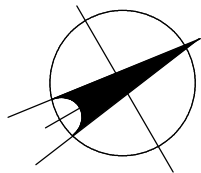
**Klatka schodowa
K2**



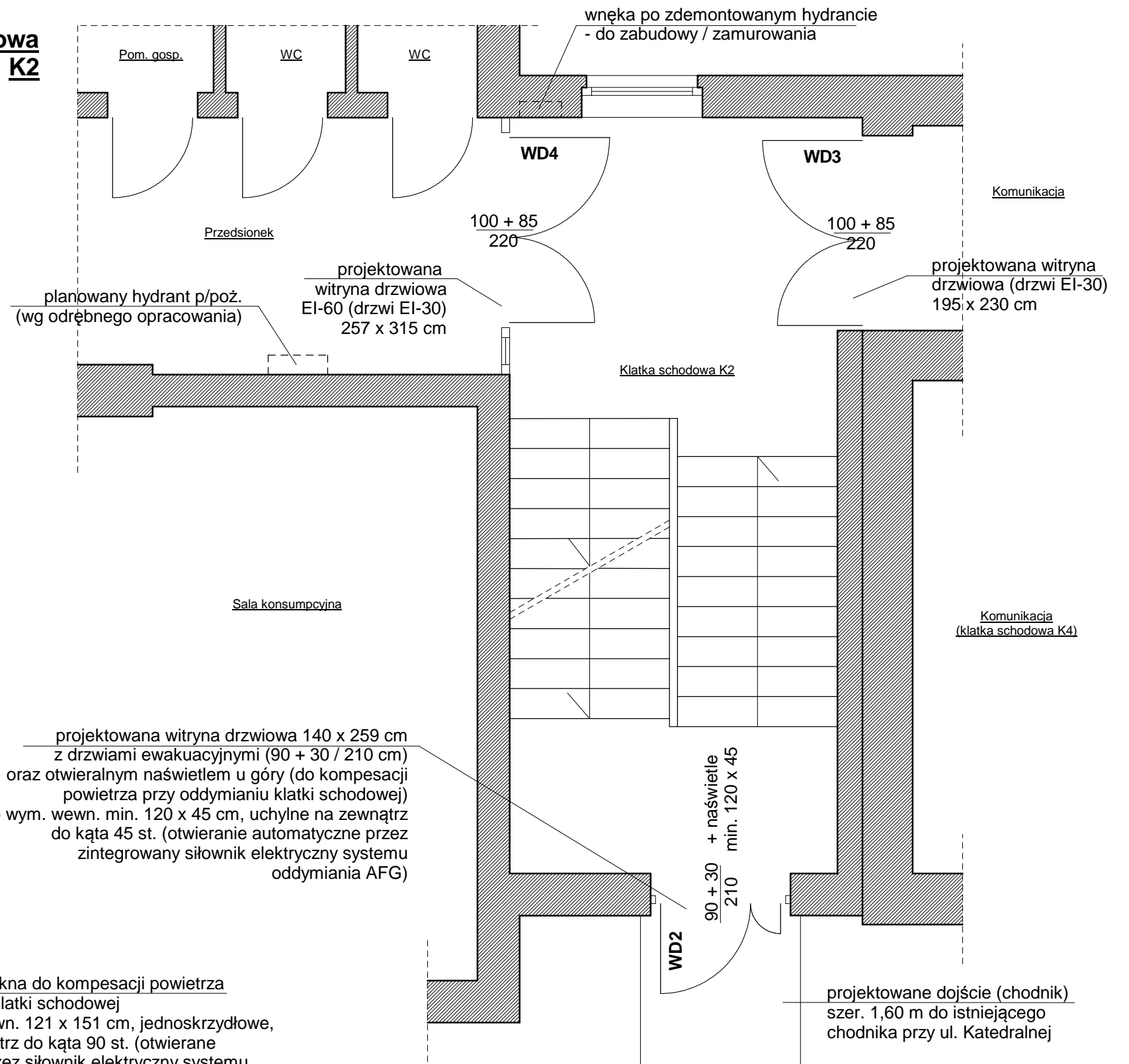
- zdemontować istniejące okno oraz grzejnik
- istniejące nadproże okienne rozebrać (etapami) i zastąpić nowym (szerszym) z belek stalowych 3 x I200 dł. 1,80 m
- wykonać poszerzenie otworu do szer. 140 cm
- rozebrać fragment ściany podokiennej

**Klatka schodowa
K1**

Biuro Usług Projektowych ABACUS inż. Roman Góral - Kołobrzeg, ul. Jana Tarnowskiego 3		
Obiekt:	Budynek CKP - wydzielenie p/poż. klatek schodowych K1 i K2 Kołobrzeg, obr. 12, ul. Katedralna 12, dz. nr 195/3, 196, 197/2 i 197/3	projekt budowlany
Temat rys.:	Parter /fragmenty/ - inwentaryzacja	skala 1:50
Projektant:	mgr inż. arch. Miłaida Ogińska (upr. w spec. architekt. nr A/PNB/8300/49/81)	sierpień 2016
Sprawdził:	mgr inż. arch. Halina Hajduk-Cięszczyk (upr. w spec. architekt. nr UAN/N/7210/34/89)	4
Opracował:	mgr inż. arch. Bartosz Góral	



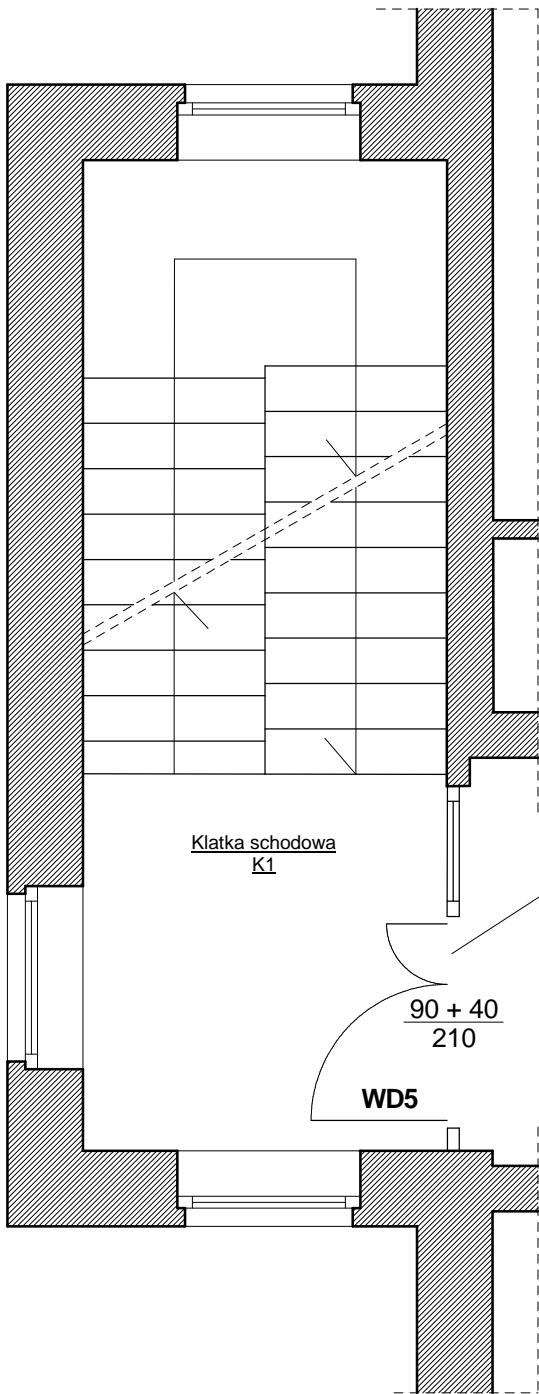
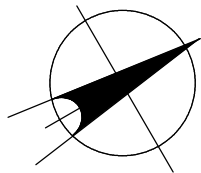
Klatka schodowa K2



Klatka schodowa K1

Uwaga - wymiary nowej stolarki okiennej i drzwiowej sprawdzić / pobrać na budowie.

Biuro Usług Projektowych ABACUS inż. Roman Góral - Kołobrzeg, ul. Jana Tarnowskiego 3		
Obiekt:	Budynek CKP - wydzielone p/poż. klatek schodowych K1 i K2 Kołobrzeg, obr. 12, ul. Katedralna 12, dz. nr 195/3, 196, 197/2 i 197/3	projekt budowlany
Temat rys.:	Parter /fragmenty/ - rozwiązania projektowe	skala 1:50
Projektant:	mgr inż. arch. Miłaida Ogińska (upr. w spec. architekt. nr A/PNB/8300/49/81)	sierpień 2016
Sprawdził:	mgr inż. arch. Halina Hajduk-Cięszczyk (upr. w spec. architekt. nr UAN/N/7210/34/89)	5
Opracował:	mgr inż. arch. Bartosz Góral	

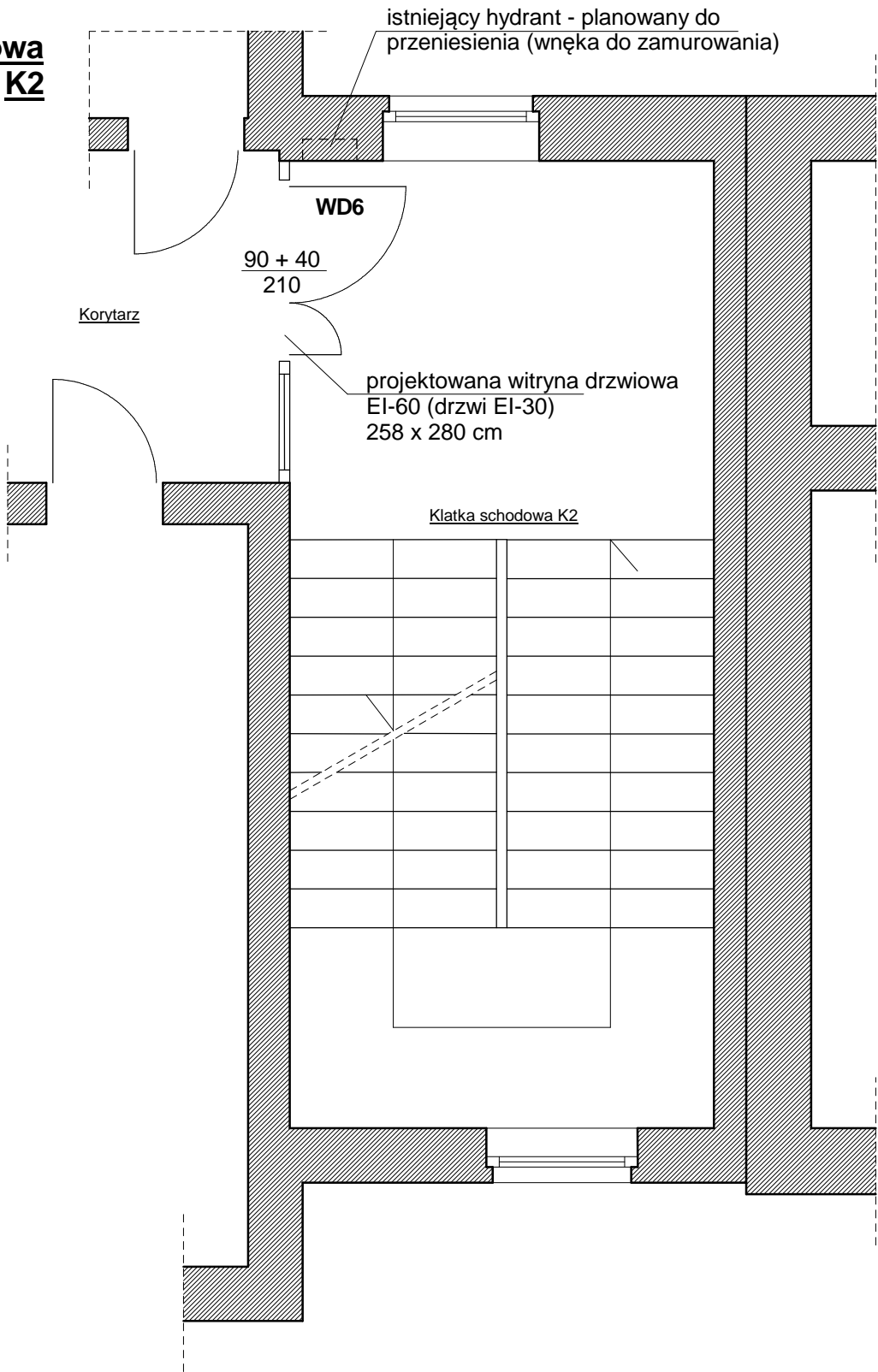


projektowana witryna drzwiowa
EI-60 (drzwi WI-30)
241 x 275 cm

Korytarz

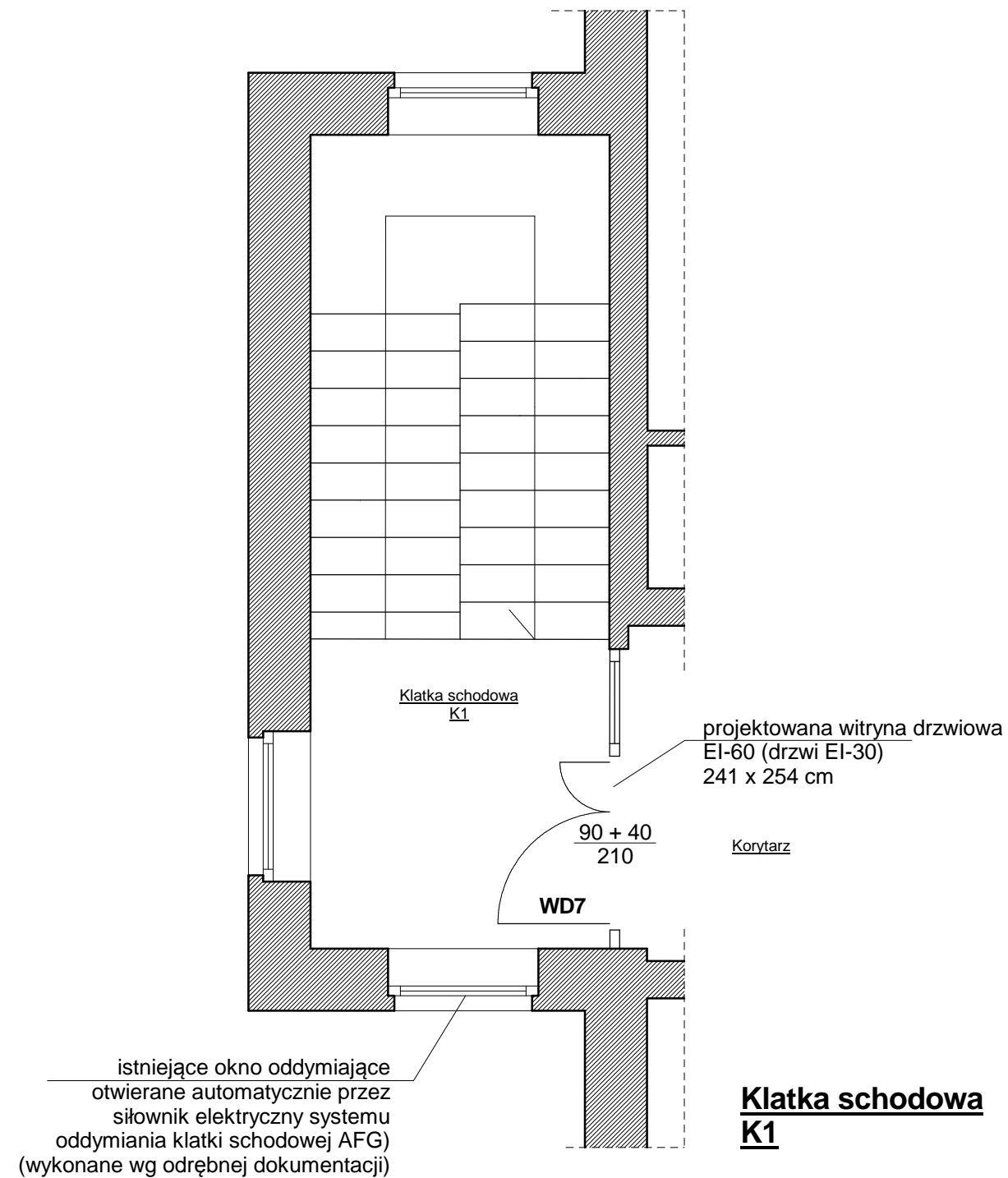
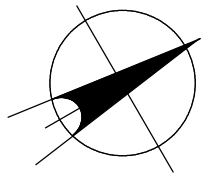
**Klatka schodowa
K1**

**Klatka schodowa
K2**



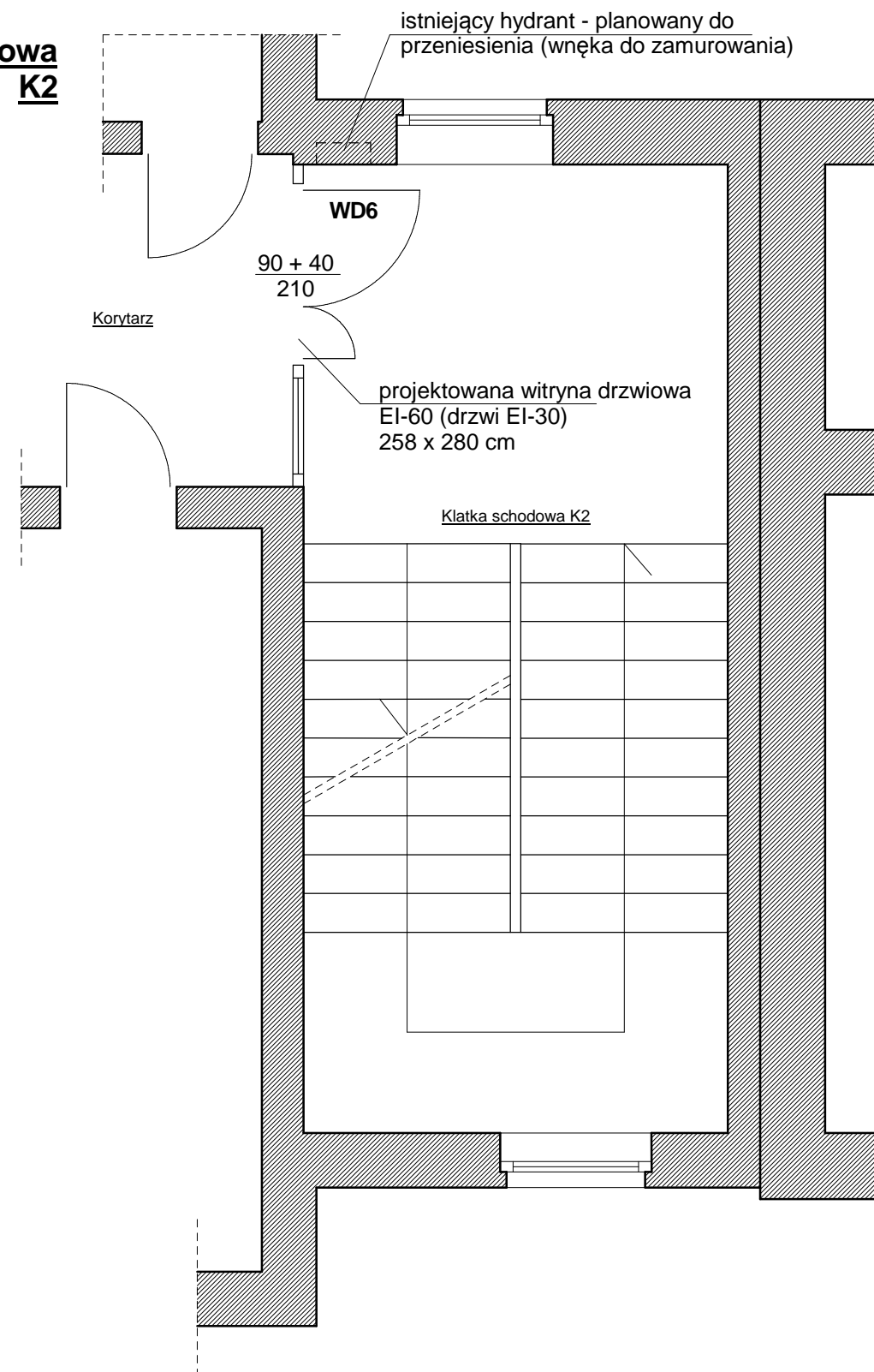
Uwaga - wymiary nowej stolarki okiennej i drzwiowej sprawdzić / pobrać na budowie.

Biuro Usług Projektowych ABACUS inż. Roman Góral - Kołobrzeg, ul. Jana Tarnowskiego 3		
Obiekt:	Budynek CKP - wydzielenie p/poż. klatek schodowych K1 i K2 Kołobrzeg, obr. 12, ul. Katedralna 12, dz. nr 195/3, 196, 197/2 i 197/3	projekt budowlany
Temat rys.:	I piętro /fragmenty/	skala 1:50
Projektant:	mgr inż. arch. Miłaida Ogińska (upr. w spec. architekt. nr A/PNB/8300/49/81)	sierpień 2016
Sprawdził:	mgr inż. arch. Halina Hajduk-Cięszczyk (upr. w spec. architekt. nr UAN/N/7210/34/89)	6
Opracował:	mgr inż. arch. Bartosz Góral	

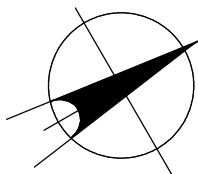


Uwaga - wymiary nowej stolarki okiennej i drzwiowej sprawdzić / pobrać na budowie.

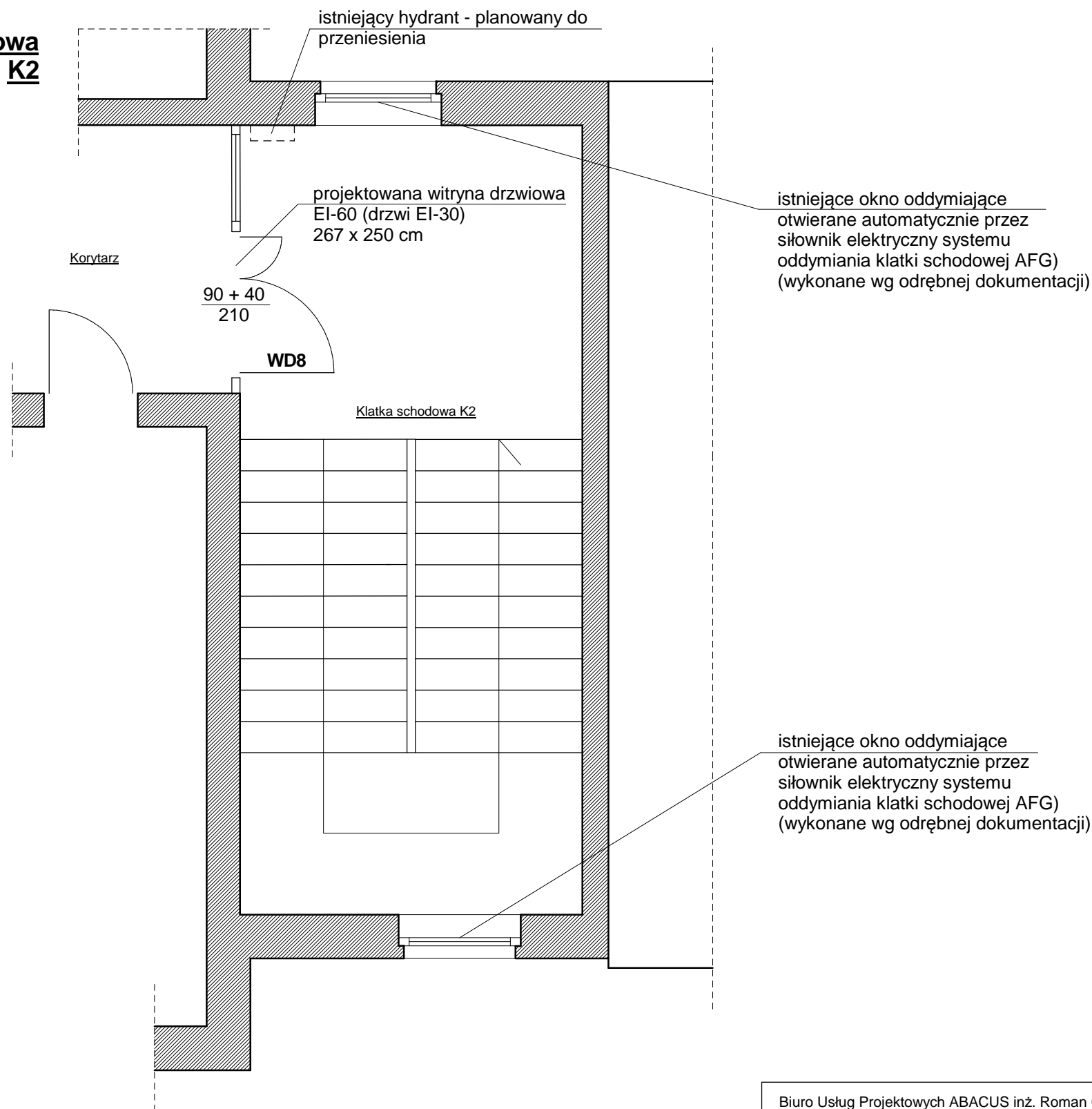
Klatka schodowa K2



Biuro Usług Projektowych ABACUS inż. Roman Góral - Kołobrzeg, ul. Jana Tarnowskiego 3		
Obiekt:	Budynek CKP - wydzielenie p/poż. klatek schodowych K1 i K2 Kołobrzeg, obr. 12, ul. Katedralna 12, dz. nr 195/3, 196, 197/2 i 197/3	projekt budowlany
Temat rys.:	II piętro /fragmenty/	skala 1:50
Projektant:	mgr inż. arch. Miłaida Ogińska (upr. w spec. architekt. nr A/PNB/8300/49/81)	sierpień 2016
Sprawdził:	mgr inż. arch. Halina Hajduk-Cięszczyk (upr. w spec. architekt. nr UAN/N/7210/34/89)	7
Opracował:	mgr inż. arch. Bartosz Góral	

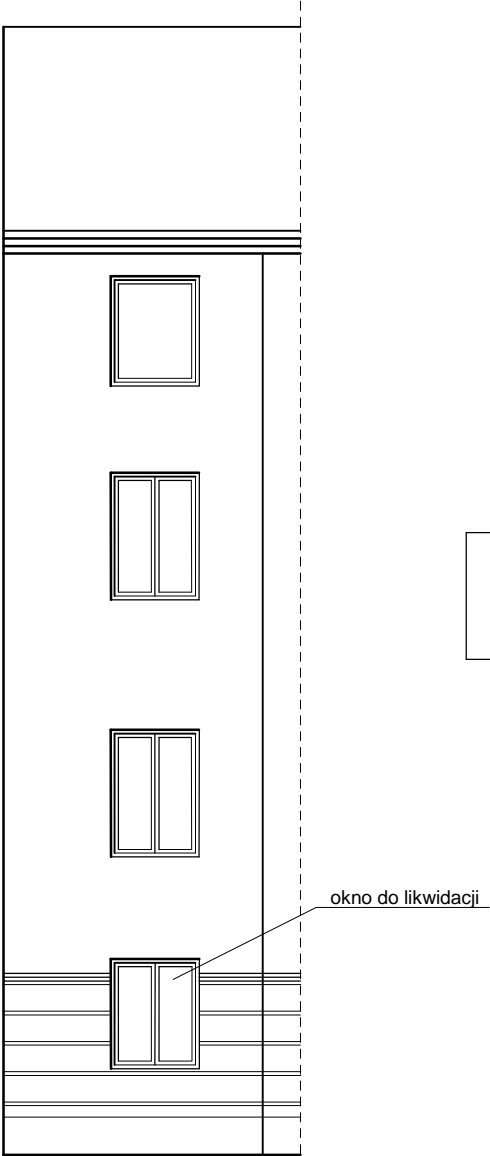


**Klatka schodowa
K2**



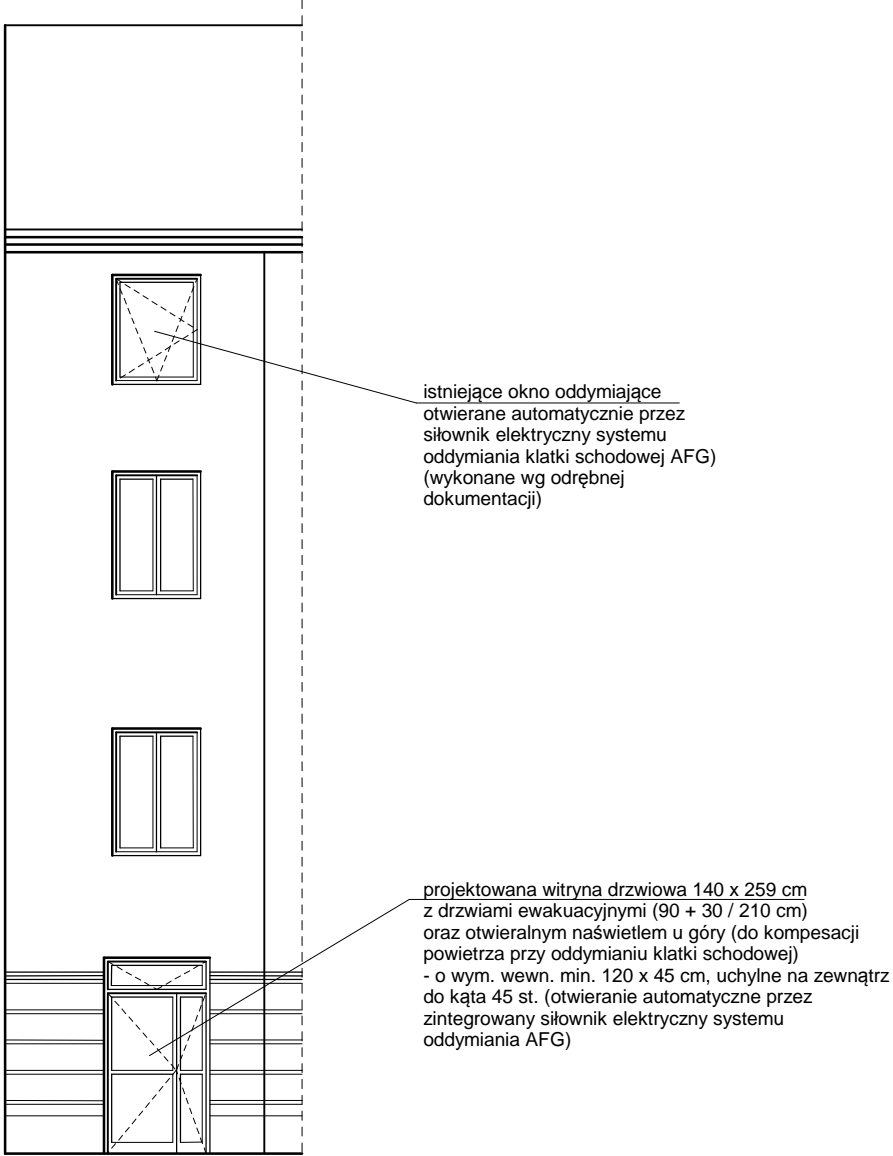
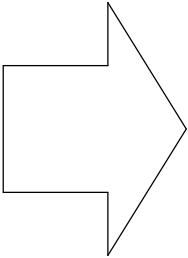
Uwaga - wymiary nowej stolarki okiennej i drzwiowej sprawdzić / pobrać na budowie.

Biuro Usług Projektowych ABACUS inż. Roman Góral - Kołobrzeg, ul. Jana Tarnowskiego 3		
Obiekt:	Budynek CKP - wydzielenie p/poż. klatek schodowych K1 i K2 Kołobrzeg, obr. 12, ul. Katedralna 12, dz. nr 195/3, 196, 197/2 i 197/3	projekt budowlany
Temat rys.:	Poddasze /fragment/	skala 1:50
Projektant:	mgr inż. arch. Miłaida Ogińska (upr. w spec. architekt. nr A/PNB/8300/49/81)	sierpień 2016
Sprawdził:	mgr inż. arch. Halina Hajduk-Cięszczyk (upr. w spec. architekt. nr UAN/N/7210/34/89)	8
Opracował:	mgr inż. arch. Bartosz Góral	



Elewacja południowa-zachodnia
od strony ul. Katedralnej /fragment/

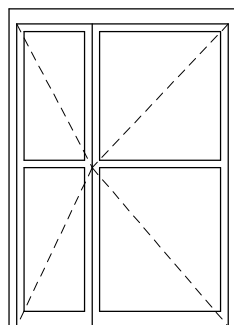
STAN ISTNIEJĄCY



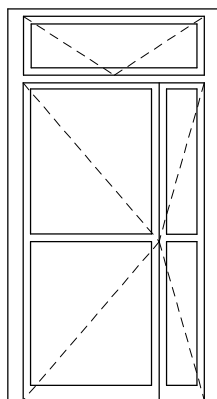
Elewacja południowa-zachodnia
od strony ul. Katedralnej /fragment/

PROJEKT

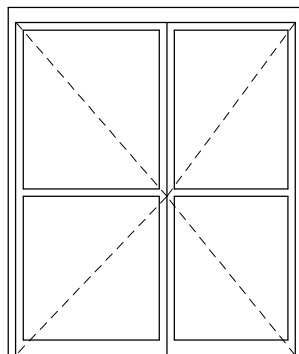
Biuro Usług Projektowych ABACUS inż. Roman Góral - Kołobrzeg, ul. Jana Tarnowskiego 3		
Obiekt:	Budynek CKP - wydzielenie p/poż. klatek schodowych K1 i K2 Kołobrzeg, obr. 12, ul. Katedralna 12, dz. nr 195/3, 196, 197/2 i 197/3	projekt budowlany
Temat rys.:	Elewacja frontowa /fragment/	skala 1:100
Projektant:	mgr inż. arch. Miłaida Ogińska (upr. w spec. architekt. nr A/PNB/8300/49/81)	sierpień 2016
Sprawdził:	mgr inż. arch. Halina Hajduk-Cięszczyk (upr. w spec. architekt. nr UAN/N/7210/34/89)	9
Opracował:	mgr inż. arch. Bartosz Góral	



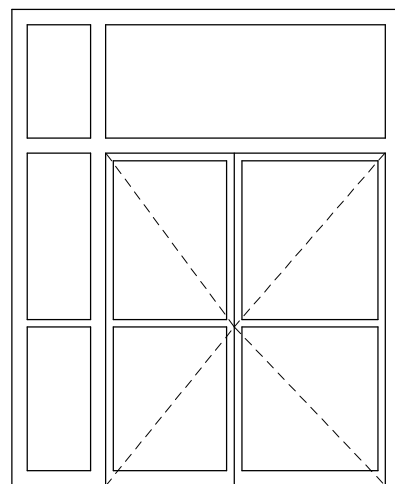
WD1 - 1 szt. (P)
150 x 210 cm
(90+50 x 200 cm)
drzwi EI-30



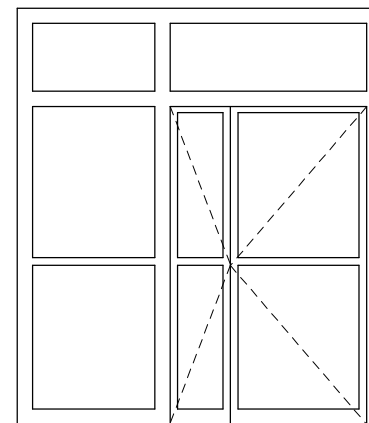
WD2 - 1 szt. (L)
140 x 259 cm
(drzwi 90+30 x 210 cm)
+ naświetle 120 x 45 cm
uchylne na zewn. do 45 st.



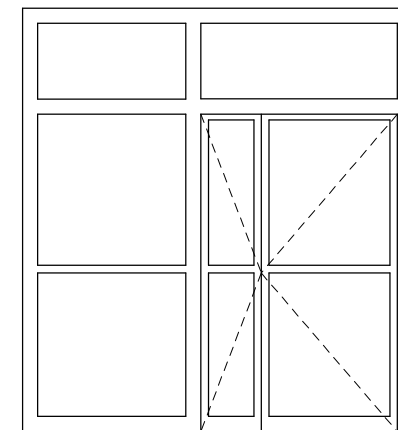
WD3 - 1 szt. (L)
195 x 230 cm
(100+85 x 220 cm)
drzwi EI-30



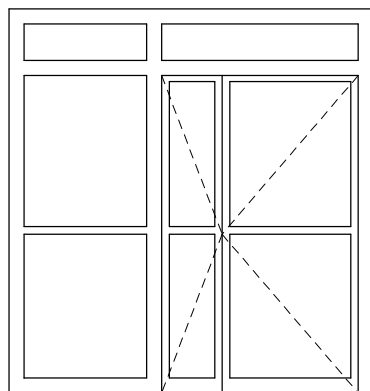
WD4 - 1 szt. (P)
257 x 315 cm
(100+85 x 220 cm)
witryna EI-60, drzwi EI-30



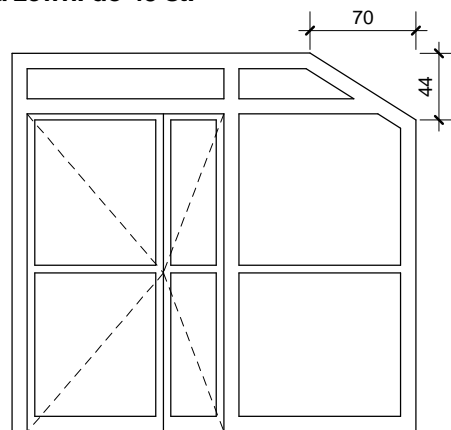
WD5 - 1 szt. (P)
241 x 275 cm
(90+40 x 210 cm)
witryna EI-60, drzwi EI-30



WD6 - 2 szt. (P)
258 x 280 cm
(90+40 x 210 cm)
witryna EI-60, drzwi EI-30



WD7 - 1 szt. (P)
241 x 254 cm
(90+40 x 210 cm)
witryna EI-60, drzwi EI-30



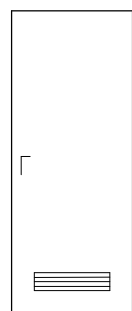
WD8 - 1 szt. (L)
267 x 250 cm
(90+40 x 210 cm)
witryna EI-60, drzwi EI-30

WD1, WD3, WD4, WD5, WD6, WD7, WD8

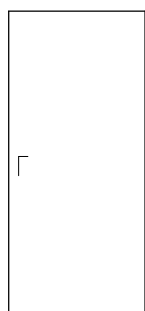
- aluminiowa stolarka wewnętrzna przeciwpożarowa
- konstrukcja stała EI60 - drzwi EI30
- szklenie bezpieczne klasy min. O2
- wyposażenie: klamki, samozamykacze, zamek
- kolor stolarki: biała

WD2

- drzwi ewakuacyjne + naświetle uchylne na zewnątrz do kąta 45 st. do kompensacji powietrza przy oddymianiu klatki (otwierane automatycznie przez siłownik elektryczny systemu oddymiania AFG)
- aluminiowa stolarka zewnętrzna ($k_{max} = 1,5 \text{ W/m}^2\text{K}$)
- szklenie bezpieczne klasy min. O2
- wyposażenie: klamki, samozamykacz, zamek
- kolor stolarki: biała



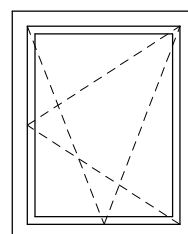
D1 - "80x200"
EI-30
4 szt. (1P, 3L)



D2 - "90x200"
EI-30
1 szt. (P)

D1, D2

- drzwi wewnętrzne pełne przeciwpożarowe EI30 (z ościeżnicą systemową)
- wyposażenie: jak dla witryn
- w drzwiach D1 zamontować systemowe kratki wentylacyjne (EI30)



O1 - 1 szt. (121 x 151 cm)

O1

- okno do kompensacji powietrza przy oddymianiu klatki uchylne na zewnątrz do kąta 90 st. (otwierane automatycznie przez siłownik elektryczny systemu oddymiania AFG)
- zewnętrzna stolarka okienna aluminiowa ($k_{max} = 1,3 \text{ W/m}^2\text{K}$)
- wyposażenie: siłownik elektryczny (oddymianie)

Uwaga - wymiary nowej stolarki okiennej i drzwiowej sprawdzić / pobrać na budowie.

Biuro Usług Projektowych ABACUS inż. Roman Góral - Kołobrzeg, ul. Jana Tarnowskiego 3		
Obiekt:	Budynek CKP - wydzielenie p/poż. klatek schodowych K1 i K2 Kołobrzeg, obr. 12, ul. Katedralna 12, dz. nr 195/3, 196, 197/2 i 197/3	projekt budowlany
Temat rys.:	Zestawienie stolarki	skala 1:50
Projektant:	mgr inż. arch. Miłaida Ogińska (upr. w spec. architekt. nr A/PNB/8300/49/81)	sierpień 2016
Sprawdził:	mgr inż. arch. Halina Hajduk-Cięszczyk (upr. w spec. architekt. nr UAN/N/7210/34/89)	10
Opracował:	mgr inż. arch. Bartosz Góral	

INFORMACJA
dotycząca
BEZPIECZEŃSTWA i OCHRONY ZDROWIA
do projektu budowlanego

Nazwa i adres obiektu:

Wydzielenie przeciwpożarowe klatek schodowych K1 i K2
w budynku Centrum Kształcenia Praktycznego

Kołobrzeg, obręb 12, ul. Katedralna 12, działki nr 195/3, 196, 197/2 i 197/3

Inwestor:

Zespół Szkół Ekonomiczno-Hotelarskich im. Emilii Gierczak w Kołobrzegu
Kołobrzeg, ul. Edmunda Łopuskiego 13

Projektant:

mgr inż. arch. Miłaida Ogińska
zam.: Kołobrzeg, ul. Budowlana 4B/5

Projektant sprawdzający:

mgr inż. arch. Halina Hajduk-Cięszczyk
zam.: Kołobrzeg, ul. Tczewska 7

Jednostka projektowa:

Biuro Usług Projektowych ABACUS inż. Roman Góral
Kołobrzeg, ul. Jana Tarnowskiego 3
tel.: 94 3523799

1. Zakres robót:

- przygotowanie i zabezpieczenie miejsca prowadzenia robót,
- prace demontażowo-rozbiórkowe,
- wykonanie elementu nadproża,
- montaż nowej stolarki okiennej, drzwiowej i witryn drzwiowych,
- naprawcze roboty wykończeniowe (tynki, podłogi, okładziny),
- wykonanie dojścia (chodnika) zewnętrznego,
- uporządkowanie miejsca po zakończeniu robót.

Zakres i kolejność realizacji robót może ulec zmianie, zgodnie z przyjętymi: technologią, materiałami i harmonogramem robót.

2. Istniejące obiekty (w granicach opracowania):

- prace prowadzone w obrębie istniejącego budynku.

3. Elementy zagospodarowania terenu mogące stwarzać zagrożenie dla bezpieczeństwa i zdrowia ludzi:

- istniejące: - wewnętrzne instalacje elektryczne,
- projektowane: - brak,
- występujące
 tymczasowo: - dźwig budowlany (HDS),
 - mechaniczne i ręczne urządzenia budowlane,
 - rusztowania,
 - składowiska materiałów.

4. Przewidywane zagrożenia występujące podczas realizacji robót budowlanych:

- wypadki związane z użyciem urządzeń mechanicznych (elektrycznych) – podczas całego procesu budowy,
- upadki – podczas prac na wysokości (szczególnie pow. 5 m npt.),
- przygniecenia, potrącenia, itp. – podczas całego procesu budowy,
- losowe zdarzenia medyczne (zastąpienia, omdlenia) – podczas całego procesu budowy.

5. Sposób prowadzenia instruktażu pracowników:

- pracowników należy szczegółowo zapoznać z całym procesem budowlanym przed jego rozpoczęciem,
- pracownicy powinni zapoznać się z obsługą stosowanych urządzeń (w razie potrzeby przeszkoleni),
- pracownicy powinni być przeszkoleni w zakresie udzielania pierwszej pomocy i postępowania w razie wypadku.

6. Środki techniczne i organizacyjne zapobiegające niebezpieczeństwom wynikającym z wykonywania robót budowlanych:

- przy pracach budowlanych mogą być zatrudnieni wyłącznie pracownicy posiadający odpowiednie kwalifikacje (przeszkolenie),
- należy stosować się do wskazówek producentów materiałów, technologii i urządzeń,
- miejsca składowania materiałów należy zabezpieczyć przed przypadkowym przewróceniem (rozsypaniem) składowanych materiałów,
- należy sprawdzić stan techniczny sprzętu mechanicznego i elektrycznego przed jego każdorazowym użyciem,
- teren budowy powinien być zabezpieczony przed dostępem osób niepowołanych i zwierząt,
- na placu budowy należy wyznaczyć drogi ewakuacyjne oraz zapewnić dostęp dla służb ratowniczych,
- na placu budowy powinien znajdować się podstawowy sprzęt ratunkowy (apteczka) oraz być zapewniony dostęp do środków komunikacji (telefon, radiotelefon).

Kołobrzeg, sierpień 2016 r.

Opracował:

Projektant i projektant sprawdzający:

Oświadczenie

Niniejszy projekt budowlany:

**Wydzielenie przeciwpożarowe klatek schodowych K1 i K2
w budynku Centrum Kształcenia Praktycznego
Kołobrzeg, obręb 12, ul. Katedralna, działki nr 195/3, 196, 197/2 i 197/3
został sporządzony zgodnie z obowiązującymi przepisami oraz zasadami
wiedzy technicznej.**

Kołobrzeg, sierpień 2016 r.

Główny projektant (architektura i konstrukcje)

mgr inż. arch. Miłaida Ogińska
(upr. w spec. architekt. nr A/PNB/8300/49/81)

Projektant sprawdzający (architektura i konstrukcje)

mgr inż. arch. Halina Hajduk-Cięszczyk
(upr. w spec. architekt. nr UAN/N/7210/34/89)

Kołobrzeg, dnia 5 września 2016 r.

UA.6730.55.2016.IV

DECYZJA

Na podstawie:

- art. 104 i 105 § 1 ustawy z dnia 14 czerwca 1960 r. Kodeks postępowania administracyjnego (j. t. Dz. U. z 2016 r., poz. 23);
- w związku z:
 - art. 50 ust. 2 pkt 1 i art. 59 ust. 1 ustawy z dnia 27 marca 2003 r. o planowaniu i zagospodarowaniu przestrzennym (j. t. Dz. U. z 2016 r., poz. 778 z późn. zm.)

po rozpatrzeniu wniosku

**Zespołu Szkół Ekonomiczno-Hotelarskich
im. Emilii Gierczak**

ul. Łopuskiego 13, 78-100 Kołobrzeg

z pełnomocnictwa, którego wystąpił

Pan Roman Góral

ul. Tarnowskiego 3, 78-100 Kołobrzeg

z dnia 18.08.2016 r.

o ustalenie warunków zabudowy dla zamierzenia budowlanego polegającego na przebudowie części budynku Zespołu Szkół Ekonomiczno-Hotelarskich im. Emilii Gierczak (wykonanie dodatkowego wyjścia ewakuacyjnego w elewacji frontowej budynku) zlokalizowanego na działce nr 195/3 w obrębie 12 przy ul. Łopuskiego 13 w Kołobrzegu

umarzam postępowanie administracyjne

**w sprawie ustalenia warunków zabudowy dla zamierzenia budowlanego
polegającego na przebudowie części budynku Zespołu Szkół
Ekonomiczno-Hotelarskich im. Emilii Gierczak
zlokalizowanego na działce nr 195/3 w obrębie 12
przy ul. Łopuskiego w Kołobrzegu**

UZASADNIENIE

Wnioskiem z dnia 18.08.2016 r. Strona wystąpiła o ustalenie warunków zabudowy dla zamierzenia polegającego na przebudowie części budynku Zespołu Ekonomiczno-Hotelarskich im. Emilii Gierczak (wykonanie dodatkowego wyjścia ewakuacyjnego w elewacji frontowej budynku) zlokalizowanego na działce nr 195/3 w obrębie 12 przy ul. Łopuskiego w Kołobrzegu.

Z analizy wniosku wynika, iż planowane zamierzenie budowlane dotyczy przebudowy części elewacji frontowej budynku polegającej na wykonaniu, w miejscu otworu okiennego w poziomie parteru, otworu drzwiowego, jako dodatkowego wyjścia ewakuacyjnego.

Ww. zamierzenie budowlane dotyczy obiektu budowlanego usytuowanego na działce nr 195/3 w obrębie 12, która znajduje się na obszarze, dla którego od dnia 1 stycznia 2003 r. brak jest obowiązującego miejscowego planu zagospodarowania przestrzennego. W takim przypadku, zgodnie z art. 59 ust. 1 ustawy z dnia 27 marca 2003 r. o planowaniu i zagospodarowaniu przestrzennym, zmiana zagospodarowania terenu polegająca na budowie obiektu budowlanego lub wykonaniu innych robót budowlanych, a także zmiana sposobu użytkowania obiektu budowlanego lub jego części wymaga ustalenia, w drodze decyzji, warunków zabudowy. Ten sam przepis przewiduje jednak wyjątki od ww. zasady.

Dotyczy to przypadków wymienionych w art. 50 ust. 2 pkt 1 ww. ustawy. Zgodnie bowiem z tym przepisem ustawy nie wymagają wydania decyzji o warunkach zabudowy roboty budowlane polegające na remoncie, montażu lub przebudowie, jeżeli nie powodują zmiany sposobu zagospodarowania terenu i użytkowania obiektu budowlanego oraz nie zmieniają jego formy architektonicznej, a także nie są zaliczane do przedsięwzięć wymagających przeprowadzenia postępowania w sprawie oceny oddziaływania na środowisko, w rozumieniu przepisów o ochronie środowiska.

W niniejszej sprawie okoliczności takie występują, bowiem planowane przez Wnioskodawcę zamierzenie budowlane:

- nie wiąże się ze zmianą sposobu zagospodarowania terenu wokół budynku,
- nie spowoduje zmiany sposobu użytkowania obiektu, gdyż budynek był i pozostanie budynkiem oświaty, nauki),
- nie spowoduje zmiany formy architektonicznej obiektu budowlanego, elewacja frontowa budynku ulegnie nieznacznej przebudowie polegającej na wykonaniu, w miejscu otworu okiennego w poziomie parteru, otworu drzwiowego, jako dodatkowego wyjścia ewakuacyjnego,
- nie jest zaliczane do przedsięwzięć wymagających przeprowadzenia postępowania w sprawie oceny oddziaływania na środowisko.

Okoliczności te spełniają przesłanki, dla których wydanie decyzji o warunkach zabudowy jest zbędne. Postępowanie w sprawie wydania decyzji o warunkach zabudowy dla ww. zamierzenia budowlanego jest w tej sytuacji bezprzedmiotowe.

Zgodnie z art. 105 § 1 Kpa organ administracji publicznej zobowiązany jest umorzyć postępowanie, jeżeli jest ono bezprzedmiotowe.

Wobec powyższego należało orzec jak w sentencji niniejszej decyzji.

POUCZENIE

Od niniejszej decyzji służy stronom odwołanie do Samorządowego Kolegium Odwoławczego w Koszalinie za pośrednictwem Prezydenta Miasta Kołobrzeg w terminie 14 dni od daty jej doręczenia.

W. Z. PREZYDENTA MIASTA
Jerzy Woiski
ZASTĘPCA PREZYDENTA

Otrzymują (strony):

1. **Pan Roman Góral**
ul. Tarnowskiego 3, 78-100 Kołobrzeg
Pełnomocnik Zespołu Szkół Ekonomiczno-Hotelarskich im. Emilii Gierczak
ul. Łopuskiego 13, 78-100 Kołobrzeg

2. Powiat Kołobrzeski
Plac Ratuszowy 1, 78-100 Kołobrzeg

Do wiadomości:

1. Wydział Urbanistyki i Architektury aa.

URZĄD MIASTA KOŁOBZEG
WYDZIAŁ
URBANISTYKI I ARCHITEKTURY
ul. Ratuszowa 13, 78-100 Kołobrzeg

Decyzja niniejsza jest
OSTATECZNA
21 WRZ. 2016
Kołobrzeg,

WYDZIAŁ URBANISTYKI I ARCHITEKTURY
URZĘDU MIASTA KOŁOBZEG
INSPEKTOR

Regina Piskula 21 WRZ. 2016

INFORMACJA

Niniejsza decyzja nie rozstrzyga o szczegółowym zakresie planowanego zamierzenia oraz nie upoważnia do rozpoczęcia robót budowlanych.

W niniejszej sprawie należy złożyć w Starostwie Powiatowym w Kołobrzegu wniosek o pozwolenie na przebudowę części budynku.

Do wniosku należy dołączyć:

- 1) cztery egzemplarze projektu budowlanego wraz z opiniami, uzgodnieniami, pozwoleniami i innymi dokumentami, wymaganymi przepisami szczególnymi opracowany przez projektanta wpisanego na listę członków właściwej izby samorządu zawodowego,
 - 2) oświadczenie o posiadaniu prawa do dysponowania nieruchomością na cele budowlane,
 - 3) decyzję o warunkach zabudowy i zagospodarowania terenu.
- Projekt budowlany powinien być opracowany zgodnie z rozporządzeniem Ministra Infrastruktury z dnia 25 kwietnia 2012 r. w sprawie szczegółowego zakresu i formy projektu budowlanego (Dz. U. z 2012, poz. 462 z późn. zm.).



KOMENDANT POWIATOWY
PAŃSTWOWEJ STRAŻY POŻARNEJ

W KOŁOBRZEGU
PZ.5581.23.4.2015

W P Ł Y N Ę Ł O

Zespół Szkół Ekonomiczno-Hotelarskich
im. Emilii Gierczak
w KOŁOBRZEGU

Kołobrzeg, dnia 28 lipca 2015 r.

Dnia 28.08.2015 r.

zak. Ldz. 1101

Skierowana DECYZJA

Na podstawie art. 26 ust.1 pkt 1 ustawy z dnia 24 sierpnia 1991 r. o Państwowej Straży Pożarnej (Dz. U. z 2013 r. poz. 1340 ze zm.), w związku z § 207 ust. 2 rozporządzenia Ministra Infrastruktury z dnia 12 kwietnia 2002 r. w sprawie warunków technicznych, jakim powinny odpowiadać budynki i ich usytuowanie (Dz. U. z 2002 r. Nr 75, poz. 690 ze zm.) oraz na podstawie art. 104 i art. 107 § 1 i § 3 ustawy z dnia 14 czerwca 1960 r. Kodeks postępowania administracyjnego (Dz. U. z 2013 r., poz. 267 ze zm.), w związku ze stwierdzeniem podczas czynności kontrolno-rozpoznawczych przeprowadzonych przez st. kpt. mgr inż. Tomasza Samborskiego – Starszego Specjalistę ds. kontrolno-rozpoznawczych oraz mł. kpt. mgr inż. Krzysztofa Gruchałę – Młodszego Specjalistę w JRG z Komendy Powiatowej Państwowej Straży Pożarnej w Kołobrzegu, naruszenia przepisów przeciwpożarowych powodujących zagrożenie życia ludzi opisanych w protokole z dnia 25.06.2015 r. w:

**budynku Centrum Kształcenia Praktycznego zlokalizowanym
w Kołobrzegu przy ul. Katedralnej 12**

nakazuje się: Zarządcy trwałemu obiektu;

**Zespołowi Szkół Ekonomiczno - Hotelarskich im. Emilii Gierczak,
ul. Łopuskiego 13, 78-100 Kołobrzeg:**

- 1. Wyeliminować stan zagrożenia życia ludzi poprzez obudowanie i zamknięcie drzwiami, ewakuacyjnych klatek schodowych (głównej i zachodniej) w budynku B Centrum Kształcenia Praktycznego w Kołobrzegu oraz wyposażenie ich w urządzenia służące do usuwania dymu.**

Na powyższy zakres prac sporządzić należy stosowną dokumentację i uzgodnić ją z rzeczoznawcą ds. zabezpieczeń przeciwpożarowych.

Podstawa prawna: Art. 4 ust 1 pkt 2 i 4, ustawy z dnia 24 sierpnia 1991 r. o ochronie przeciwpożarowej (Dz. U. z 2009 r. Nr 178 , poz. 1380, ze zm.).
§245 pkt 2, §207 ust. 2 rozporządzenia Ministra Infrastruktury z dnia 12 kwietnia 2002 r. w sprawie warunków technicznych, jakim powinny odpowiadać budynki i ich usytuowanie (Dz. U. z 2002 r. Nr 75, poz. 690 ze zm.).
§ 16 ust. 2 pkt. 5 rozporządzenia Ministra Spraw Wewnętrznych i Administracji z dnia 7 czerwca 2010 r. w sprawie ochrony przeciwpożarowej budynków, innych obiektów budowlanych i terenów (Dz. U. z 2010 r. Nr 109 poz. 719).

Termin wykonania: do 29 grudnia 2017 r.

UZASADNIENIE

Przeprowadzone czynności kontrolno-rozpoznawcze wykazały uchybienie w stanie zabezpieczenia przeciwpożarowego kontrolowanego obiektu mogące spowodować zagrożenie życia ludzi polegające na:

1. Braku obudowania i zamknięcia drzwiami ewakuacyjnych klatek schodowych (północna i południowa) w budynku B Centrum Kształcenia Praktycznego w Kołobrzegu oraz wyposażenia ich w urządzenia zapobiegające zadymieniu lub służące do usuwania dymu.

Stwierdzone w/w uchybienie narusza wymienione w sentencji niniejszej decyzji postanowienia obowiązujących przepisów w zakresie bezpieczeństwa pożarowego.

Ad. pkt. 1 decyzji

Zgodnie z postanowieniami ustawy o ochronie przeciwpożarowej użytkownik obiektu, zapewniając jego ochronę przeciwpożarową obowiązany jest przestrzegać przeciwpożarowych wymagań techniczno-budowlanych, instalacyjnych i technologicznych oraz zapewnić osobom przebywającym w budynku, obiekcie budowlanym lub na terenie, bezpieczeństwo i możliwość ewakuacji.

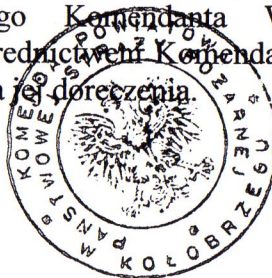
Podstawą do uznania użytkowanego budynku istniejącego za zagrażający życiu ludzi jest nie zapewnienie przez występujące w nim warunki techniczne możliwości ewakuacji ludzi, a w szczególności w wyniku niezabezpieczenia przed zadymieniem dróg ewakuacyjnych wymienionych w sposób określony w przepisach techniczno-budowlanych.

W budynkach zakwalifikowanych pod względem wysokości jako budynki średniowysokie zawierających strefę pożarową zakwalifikowaną do kategorii zagrożenia ludzi ZL V (budynek B Centrum Kształcenia Praktycznego w Kołobrzegu), należy stosować klatki schodowe obudowane i zamykane drzwiami oraz wyposażone w urządzenia zapobiegające zadymieniu lub służące do usuwania dymu. W ocenie tut. organu wydzielenie i wyposażenie przedmiotowych ewakuacyjnych klatek schodowych w urządzenia służące do usuwania dymu (system oddymiania grawitacyjnego), jest wystarczające aby wyeliminować stan zagrożenia życia spowodowany brakiem wydzielenia i wyposażenia ich w urządzenia zapobiegające zadymieniu lub służące do usuwania dymu.

W trakcie kontroli stwierdzono, że stanowiące pionowe drogi ewakuacji klatki schodowe tj.: północna i południowa, nie są wyposażone w urządzenia zapobiegające zadymieniu lub służące do usuwania dymu.

POUCZENIE

Na podstawie art. 27 ustawy z dnia 24 sierpnia 1991 r. o Państwowej Straży Pożarnej (Dz. U. z 2013 r. poz. 1340 ze zm.) i art. 127 § 1 i § 2, oraz art. 129 § 1 i § 2, a także art. 130 § 1 i § 2 ustawy z dnia 14 czerwca 1960 r. Kodeks postępowania administracyjnego (Dz. U. z 2013 r., poz. 267 ze zm.) od niniejszej decyzji służy stronie odwołanie do Zachodniopomorskiego Komendanta Wojewódzkiego Państwowej Straży Pożarnej w Szczecinie za pośrednictwem Komendanta Powiatowego PSP w Kołobrzegu, w terminie czternastu dni od dnia jej doręczenia.



p.o. KOMENDANT POWIATOWY
Państwowej Straży Pożarnej

mgr inż. Krzysztof Makowski

Otrzymuje:

Zespół Szkół Ekonomiczno – Hotelarskich im. Emilii Gierczak, ul. Łopuskiego 13,
78-100 Kołobrzeg

TS

A/PNB/8300/49/81

Nr

STWIERDZENIE PRZYGOTOWANIA ZAWODOWEGO

do pełnienia samodzielnych funkcji technicznych w budownictwie

Na podstawie § 2 ust. 1 p 1 i § 13 ust. 1 pkt 1 rozporządzenia Ministra Gospodarki Terenowej i Ochrony Środowiska z dnia 20 lutego 1975 r. w sprawie samodzielnych funkcji technicznych w budownictwie (Dz. U. Nr 8, poz. 46) stwierdza się, że

Obywatel Milaida Natalia OGIŃSKA

(wymienić imię-imiona i nazwisko)

magister inżynier architekt

(wymienić tytuł zawodowy)

urodzony dnia 10 sierpnia 1947 r. w Żarach

posiada przygotowanie zawodowe upoważniające do wykonywania samodzielnej funkcji

Projektanta

(określić rodzaj funkcji)

w specjalności architektonicznej

(określić rodzaj specjalności techniczno-budowlanej lub specjalizacji zawodowej)

Obywatel Milaida Natalia OGIŃSKA

(imię-imiona i nazwisko)

jest upoważniony do:

1/ do sporządzania projektów w zakresie rozwiązań:

a/ architektonicznych wszelkich obiektów budowlanych,

b/ konstrukcyjne - budowlanych obiektów budowlanych w budownictwie

osób fizycznych, z wyłączeniem konstrukcji fundamentów głębokich i trudnych, konstrukcji statycznie niewyznaczalnych,

2/ w budownictwie osób fizycznych - do kierowania, nadzorowania i kontrolowania budowy, kierowania i kontrolowania wytwarzania konstrukcyjnych elementów budowlanych oraz oceniania i badania stanu technicznego obiektów budowlanych - z wyłączeniem konstrukcji statycznych niewyznaczalnych.



Otrzymuje:

1/ Ob. Milaida Ogińska

Kolebrzeg

ul. Bieruta 8 m 27 Za zgodność

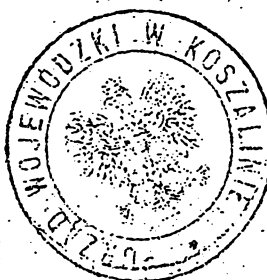
2/ a/a

DYREKTOR WYDZIAŁU

PZG Koszalin D-1087 500+1000 A-4

mgr inż. arch. Roman Kalahurski
Architekt Wojewódzki

data 7.06.1994



Sp. Wojewody Wojewódzki
inż. Jan Kobyliński
Z-ca Głównego Architekta Województwa



IZBA ARCHITEKTÓW
RZECZYPOSPOLITEJ POLSKIEJ

Zachodniopomorska Okręgowa Rada Izby Architektów RP

ZAŚWIADCZENIE - ORYGINAŁ

(wypis z listy architektów)

Zachodniopomorska Okręgowa Rada Izby Architektów RP zaświadcza, że:

mgr inż. arch. Miłaida Natalia Ogińska

posiadająca kwalifikacje zawodowe do pełnienia samodzielnych funkcji technicznych w budownictwie w specjalności architektonicznej i w zakresie posiadanych uprawnień nr **A/PNB/8300/49/81**, jest wpisana na listę członków Zachodniopomorskiej Okręgowej Izby Architektów RP pod numerem: **ZP-0249**.

Członek czynny od: 13-10-2004 r.

Data i miejsce wygenerowania zaświadczenia: 27-06-2016 r. Szczecin.

Zaświadczenie jest ważne do dnia: **31-12-2016 r.**

Podpisano elektronicznie w systemie informatycznym Izby Architektów RP przez:
Jan Łukaszewski, Przewodniczący Okręgowej Rady Izby Architektów RP.

Nr weryfikacyjny zaświadczenia:

ZP-0249-FF39-4Y3C-Y3Y8-8764



ZACHODNIOPOMORSKI URZĄD WOJEWÓDZKI
w Szczecinie

LIJK-7137-30/07

„DUPLIKAT”

URZĄD WOJEWÓDZKI
w KOSZALINIE
Wydział Planowania Przestrzennego
Urbanistyki, Architektury i Nadzoru
Budowlanego

Koszalin, dnia 7.06.1989 r..

Nr UAN/N/7210/34/89

**STWIERDZENIE PRZYGOTOWANIA ZAWODOWEGO
do pełnienia samodzielnych funkcji technicznych w budownictwie**

Na podstawie § 2 ust. 1 i § 13 ust. 1 pkt 1 § 4 ust. 1 rozporządzenia Ministra Gospodarki Terenowej i Ochrony Środowiska z dnia 20 lutego 1975r. w sprawie samodzielnych funkcji technicznych w budownictwie (Dz. U. Nr 8, poz. 46) stwierdza się, że:

Obywatel **Halina HAJDUK – CIĘSZCZYK**

magister inżynier architekt

urodzony dnia **30 marca 1954 roku w Darłowie**

posiada przygotowanie zawodowe do wykonywania samodzielnej funkcji

projektanta

w specjalności: **architektonicznej**

Obywatel **Halina HAJDUK – CIĘSZCZYK** jest upoważniony do:

1. do sporządzania projektów w zakresie rozwiązań:
 - a/ architektonicznych wszelkich obiektów budowlanych,
 - b/ konstrukcyjno-budowlanych obiektów budowlanych w budownictwie osób fizycznych, z wyłączeniem konstrukcji fundamentów głębokich i trudniejszych konstrukcji statycznie niewyznaczalnych.

Oryginał dokumentu „Stwierdzenie przygotowania zawodowego” podpisał DYREKTOR WYDZIAŁU mgr inż. arch. Roman Kałahurski Główny Architekt Wojewódzki. Pieczęć okrągła z Godłem Państwa i napisem w otoku: Urząd Wojewódzki w Koszalinie.

Duplikat powyższego dokumentu wystawiono na podstawie dokumentów posiadanych w archiwum Zachodniopomorskiego Urzędu Wojewódzkiego w Szczecinie.

Otrzymuje:

1. Halina Hajduk-Cięszczyk
Kołobrzeg
Ul. Kupiecka 6/30
2. N -a/a

z up. WOJEWODY ZACHODNIOPOMORSKIEGO

Elżbieta Piasecka
mgr inż. Elżbieta Piasecka
Z-CA DYREKTORA
Wydziału Infrastruktury

Szczecin, dnia **18** grudnia 2007 r.



IZBA ARCHITEKTÓW
RZECZYPOSPOLITEJ POLSKIEJ

Zachodniopomorska Okręgowa Rada Izby Architektów RP

ZAŚWIADCZENIE - ORYGINAŁ

(wypis z listy architektów)

Zachodniopomorska Okręgowa Rada Izby Architektów RP zaświadcza, że:

mgr inż. arch. Halina Hajduk-Cięszczyk

posiadająca kwalifikacje zawodowe do pełnienia samodzielnych funkcji technicznych w budownictwie w specjalności architektonicznej i w zakresie posiadanych uprawnień nr **UAN/N/7210/34/89**, jest wpisana na listę członków Zachodniopomorskiej Okręgowej Izby Architektów RP pod numerem: **ZP-0237**.

Członek czynny od: 04-02-2002 r.

Data i miejsce wygenerowania zaświadczenia: 20-06-2016 r. Szczecin.

Zaświadczenie jest ważne do dnia: **31-12-2016 r.**

Podpisano elektronicznie w systemie informatycznym Izby Architektów RP przez:
Jan Łukaszewski, Przewodniczący Okręgowej Rady Izby Architektów RP.

Nr weryfikacyjny zaświadczenia:

ZP-0237-D5Y3-DE5D-E8D6-5E6Y